

Interieur

Maff Studio Den Haag

RDKA | architecture research urbanism
ism Teun van den Dries, Eckhart

Maff Studio is een short stay-appartement, gerealiseerd in een voormalige arbeiderswoning in het centrum van Den Haag. De stad met al zijn functies is het hotel. Waar in reguliere hotels de service bepalend is voor het luxeniveau, zorgt in Maff Studio de bijzondere ruimte voor het welbevinden van de gast.

Auteur Eleonor Jap Sam Fotograaf Teun van den Dries



De architecten hebben een gevoel van ruimte gerealiseerd in de kleine arbeiderswoning door een deel van de zoldervloer te verwijderen en een vide aan de steegzijde te maken.

Interieur Maff Studio Den Haag

RDKA | architecture research urbanism
ism Teun van den Dries, Eckhart

Maff Studio is gerealiseerd in een voormalige arbeiderswoning uit 1850 aan een hofje genaamd 'Knip van Elven' achter het voormalige Wagenplein. Na 1900 zijn de woningen in dit hofje omgebouwd tot een fabriekscomplex: een sigarenfabriek met op de bovenste etage de kantoren. De fabriek is na de Tweede Wereldoorlog weer tot woningen getransformeerd. Voor de moderne stadsbewoner zijn ze wat betreft opzet en vloeroppervlak niet geschikt. Deze hofjeswoningen zijn nu ingezet als short stay appartement.

Maff Studio is op te vatten als een hotelsuite zonder hotel

Om de bestaande ruimtelijke structuur te doorbreken, is gekozen een vide aan de steegzijde aan te brengen. Tevens is een deel van de zoldervloer verwijderd, waardoor de karakteristieke houten balkenstructuur in zicht is gekomen. Met deze ingrepen creëerden de architecten een aanzienlijke ruimtelijkheid en zijn begane grond en eerste verdieping één geheel geworden.

Maff Studio is op te vatten als een hotelsuite zonder hotel. Het appartement is geschikt voor twee personen en is per nacht of voor een langere periode te huur. De studio is de opvolger van Maff Apartment: een luxe, trendy zolderetage in een historisch pand om de hoek. Deze is in 2007 voor dezelfde opdrachtgever ontworpen door Queeste architecten. De studio is opvallend compact en functioneel in

ruimtegebruik, en door voldoende daglichtinval verrassend ruim, licht en transparant van karakter. De bezoeker betreedt direct de entreehal met toilet, garderobe en natte cel. Deuren ontbreken, waardoor de verschillende zones letterlijk in elkaar overlopen. Dit wordt versterkt door de stenen tegelvloer die op de begane grond overal is doorgetrokken. Vanuit de hal komt de bezoeker in de luxe keuken met trappartij naar de lounge met aangrenzende slaapkamer. Een mooi detail is de glazen vloer bovenaan de trap, waardoor het licht van de twee grote dakramen doorloopt naar de begane grond, en er ook op verschillende momenten van de dag visueel een connectie ontstaat tussen de diverse zones.

De afwerking van de studio is redelijk sober te noemen voor een woonvertrek, maar als inrichting voor een hotelkamer ideaal van opzet. Flexibel, multi-inzetbaar en gemakkelijk aanpasbaar aan de wensen van de tijdelijke bewoner. Op de begane grond is gekozen voor een antraciet tegelvloer met vloerverwarming en wit vastmeubilair in keuken- en badzone.

In de relax- en slaapzone zijn de oorspronkelijke houten plankenvloeren behouden. Een enkel designmeubel en bijzondere designverlichting, zoals bijvoorbeeld de flessenlamp van Tejo Remy, maken het geheel af. Als raambekleding is gekozen voor brede horizontale lamellen die zorgen voor een sterke overgang tussen binnen en buiten en een eenduidig gevoelbeeld.



De zithoek op de begane grond wordt verlicht door de melkflessenlampen van Tejo Remy voor Droog Design.



De flexibele en eenvoudig aanpasbare inrichting is ideaal voor een tijdelijke bewoner

Opdrachtgever Rachid Amrane & Arthur Swanevelt, Den Haag

Ontwerp RDKA | architecture research urbanism, Den Haag; Eckhart, Rotterdam

Projectteam Robert-Jan de Kort (RDKA), Teun van den Dries (Eckhart)

Aannemer JNM Techniek, Den Haag

Interieurbouwer rvs balustrades en trapleuning

Kramer Staal, Boesingheliede; Carl Stahl, Zaandam

Elektrische installaties, stopcontacten en lichtschakelaars JUNG, Schalksmühle (D)

Verlichting Damad Lichtstudio, Den Haag

Tegelwand Koninklijke Mosa, Maastricht

Glazen vloer Saint Gobain Glass, Amersfoort

Losse inrichting meubilair Eckhart, Rotterdam

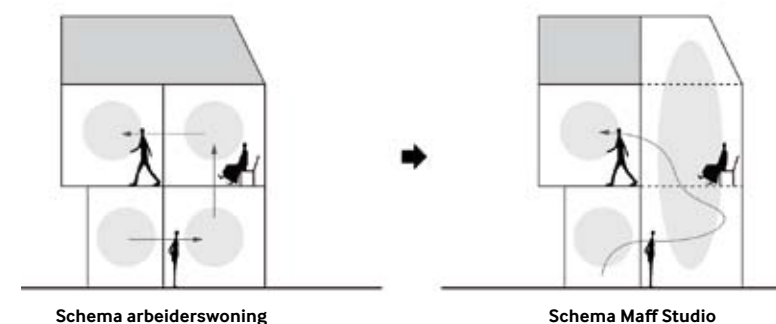
Vloeroppervlakte 61 m² BVO, 44 m² GBO

Ontwerp januari 2009 **Bouw** april 2009 - januari 2010

Bouwsom € 35.000, excl btw, excl sloopwerk, incl installaties

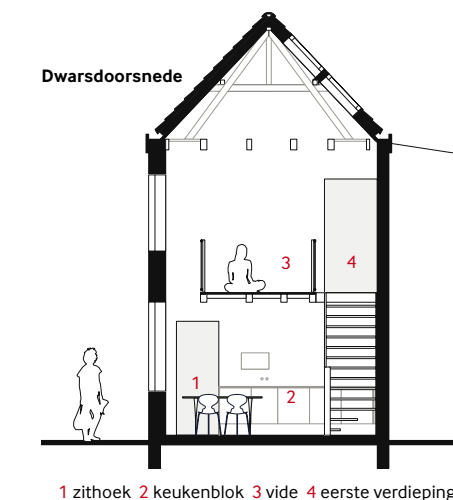
Zie voor meer beelden van dit project

www.deArchitect.nl/projecten



Schema arbeiderswoning

Schema Maff Studio



1 zithoek 2 keukenblok 3 vide 4 eerste verdieping